



 *Tipy na výlety*

LEDEČ NAD SÁZAVOU A OKOLÍ



## HRAD LEDEČ NAD SÁZAVOU

Hrad z první poloviny 13. století, původně raně gotická stavba, postupně přestavěn renesančně a barokně.



V rámci **Severního okruhu (vlastivědné muzeum+retro byt)** se dozvíte o historii hradu a podíváte se do expozice zaměřené na předměty připomínající práci zdejších řemeslníků, zvláště hrnčírů, tkalců, barvířů, sklářů či kovářů. V jedné z místností je k vidění sgrafitová výzdoba stropu. Z muzea se přechází na renesanční balkónek, dále do selské místnosti, první republiky

až do kompletně vybaveného retro bytu, který připomene nostalgickou vzpomínku na život rodičů a prarodičů.

Další možností je **Jižní okruh (historické hodiny+sklářství)** prezentující dvě specifická řemesla. Sběrka hodin je znalci ceněnou a zároveň třetí největší sbírkou v České republice. Naleznete zde exponáty od renesance až po dnešní dobu. Druhá část prohlídky seznamuje s historickým a uměleckým vývojem sklářství v Posázaví a na Českomoravské vrchovině a poukazuje na činnost sklářských hutí a významné sklářské osobnosti. Součástí jižního křídla je k vidění i nádherně zrestaurovaný sál s unikátní freskovou výzdobou.

Milovníci Rychlých šípů jistě ocení **Muzeum Jaroslava Foglara**, ve kterém naleznete kompletně zdokumentovaný život a dílo našeho významného spisovatele. Autorem muzea je Milan Teslevič, který místnosti vyzdobil ilustracemi a velkoformátovými tapetami. Nechybí ani tajemná Stínadla či velká sbírka Ježků v kleci.



Nezapomínáme ani na malé návštěvníky, pro které je určeno **Medvídkové království**. Expozici tvoří přes 1000 plyšových medvídků. Najdete tu například i medvídko slavných osobností, herečky Bány Štěpánové či Lucie Bílé. V rámci prohlídky je možné vyjít na jižní zahradu, odkud jsou úžasné výhledy na město a děti se mohou proběhnout v malém keříkovém labyrintu. Výstava pokračuje do historického sklepení, kde jsou k vidění kostýmy z pohádky Čertí brko, a navíc se zde pro letošní rok rozhodli usadit rohatí Krampusové. Určitě neváhejte a přijďte se podívat na novou pekelnou výstavu.

Návštěvu hradu můžete zakončit výstupem na věž, kdy se Vám po zdolání 111 schodů naskytne krásný výhled na město a okolní krajinu.

Po celý rok na hradě probíhají doprovodné akce (divadla, Staročeská pouť, jarmarky, atd.)

**Kontakt:** Hrad Ledec n.S., s.r.o., jednatel Luděk Šíma, tel.: 731 612 460

Prohlídky a rezervace na tel.: 731 612 457

E-mail: [info.hrad@centrum.cz](mailto:info.hrad@centrum.cz), [hrad@ledecns.cz](mailto:hrad@ledecns.cz)

[www.hrad-ledec.cz](http://www.hrad-ledec.cz)

Otevírací doba:

Duben So, Ne 9:00 - 17:00 hod.

Květen–září: Út-Ne 9:00 - 17:00 hod.

Říjen: So, Ne 9:00 – 17:00 hod.

Polední pauza: 12:00 - 12:30 hod. **Poslední prohlídka začíná v 15:30 hod.**

Brány hradu jsou otevřeny stejně jako otevírací doba hradu. Mimo sezónu dle domluvy.



## THUNOVSKÝ LETOHRÁDEK

Ranně barokní stavbu v sousedství hradu v Horní Ledči nechal vystavět mezi léty 1685 – 1694 majitel ledečského panství Michal Osvald z Thunu pro svého bratra Jana Arnošta arcibiskupa v Salzburgu, jako letní sídlo. Stavba byla na přelomu 18. a 19. století upravena klasicistně. Skládá se ze dvou k sobě



přiléhajících budov. V minulosti letohrádek obklopoval velký park s oranžérií, kašnou a schodištěm s vázami. Ve 20. století byly na jihovýchodní části parku zbudovány tenisové kurty. Letohrádek byl v roce 1956 vykoupěn státem a v r. 1984 odprodán JZD Syrovice. Později došlo ke značné devastaci budovy. V současnosti je letohrádek v soukromém vlastnictví a dochází k jeho zdárné rekonstrukci.

## ŽIDOVSKÁ SYNAGOGA

Židovská synagoga stojí nedaleko Husova náměstí v ulici Na Potoce. Byla postavena roku 1739 náhradou za dřevěnou synagogu z roku 1606, která vyhořela. Budova je přízemní ve stylu vesnického baroka. Uvnitř je zajímavá klenbami, štukovou výzdobou a bočním umístěním ženské galerie. Leděčská židovská



obec zanikla roku 1942 deportací Židů do koncentračních táborů. Do Ledče se už nikdo z nich nevrátil. Po válce sloužila synagoga jako skladiště. V roce 1991 byla prohlášena za kulturní památku. Dnes budova slouží k pořádání výstav, koncertů a přednášek. **Návštěva je možná po domluvě v Turistickém informačním centru.**

## ŽIDOVSKÝ HŘBITOV

Za hrnčířskou ulicí vedle nového hřbitova se rozkládá starý židovský hřbitov. Byl založen v roce 1601 na západní straně města, poblíž šachet na těžbu stříbra. Celý pozemek měří 1734 m<sup>2</sup>. Jsou zde většinou barokní náhrobky. Nejstarší dochovaný náhrobní kámen, který byl v roce 1893 nalezen, byl z roku 1679. Při průzkumu v roce 1965 byl nalezen již jen náhrobní kámen z roku 1706. Celý hřbitov je cenný po stránce historické a umělecké. Řada poválených náhrobků byla vztyčena a celý hřbitov zbaven náletových dřevin. Hřbitov je volně přístupný každý den kromě soboty.

## KOSTEL SV. PETRA A PAVLA

Založení kostela sv. Petra a Pavla se datuje na počátek 14. stol. Presbyterium a severní boční kaple Panny Marie jsou gotické z doby kolem roku 1400. Kněžiště je sklenuto křížovou klenbou s žebry svedenými na konsoly, osvětlené čtyřmi vysokými okny s pěknou kružbou. Při nové úpravě kostela bylo nad kněžištěm zasazeno příčné břevno s vyřezávanou sochou Ježíše Krista na kříži, tak, jak to bylo zvykem v gotice. Evropskou raritou kostela je klenba lodi, která nemá nosný, ale pouze dekorativní účel. Zhotovili ledečtí hrnčíři v 16. století, v době největšího rozkvětu hrnčířského řemesla ve městě.



jí

## PAMÁTNÍK P. JOSEFA TOUFARA

Na Boží hod velikonoční byl v parku před kostelem sv. Petra a Pavla za účasti starosty města pana Mgr. Petra Vaňka a autora knihy o P. Toufarovi pana Miloše Doležala slavnostně vysvěcen památník P. Josefa Toufara, rodáka z Arnolce,



který byl významnou osobností našeho kraje ve 40. letech minulého století. Nejprve působil jako kněz v Zahrádce u Ledče nad Sázavou a poté v nedaleké Číhošti. S jeho pastoračním působením v Číhošti je spjat číhošťský zázrak v adventním čase roku 1949. Tehdy došlo k dodnes nevyjasněnému pohybu dřevěného křížku na oltáři číhošťského kostela. Tento příběh je známý jako Číhošťský zázrak. V důsledku těchto událostí byl v lednu 1950 Josef Toufar nezákonně zadržen tehdejší tajnou policií a v únoru téhož roku ve valdické věznici umučen.

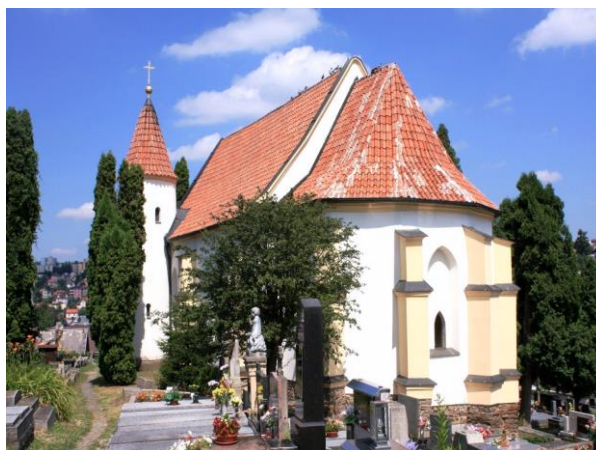
## SMÍRČÍ KÁMEN

Byl původně zazděn do zahradní zídky domu č. p. 222 v Koželské ulici, později byl přemístěn do boční ulice Hůrka. Je na něm vytesán velký kříž a při vedlejší straně meč. Doplněn je nápisem „V pūtce Petz z Kožlí zabit Léta Božího 1575 zis v první čtvrtek“. Vypráví se, že se zde kvůli dětem pohádali dva otcové. Hádka se změnila v zápas, v němž jeden druhého ubil.



## HŘBITOVNÍ KOSTEL NEJSVĚTĚJŠÍ TROJICE

Postaven byl roku 1585, kdy stavbu povolil ledečským měšťanům majitel panství Jaroslav Trčka z Lípy. O vzniku kostela svědčí nápis uvnitř „Léta 1585 tento chrám Páně nákladem některých dobrých lidí měšťanů v Ledči jest vyzdvižen“. Stavba je renesanční. Klenutý kůr byl postaven v roce 1899. Na severozápadním nároží je kazatelna. Stavba je renesanční, jednolodní presbytářem a věží při jižní straně lodi.



obdélník s pětiboce ukončeným

## LESOPARK ŠEPTOUCHOV

Šeptouchov nabízí možnost celoročních procházek v klidném lesoparku nedaleko centra města. Z vyhlídky na šeptouchovských skalách se nabízí krásný pohled na město a široké okolí.

## SOCHY, SOUSOŠÍ

Na Husově náměstí stojí 11 m vysoké **Mariánské sousoší** z roku 1770, ze žuly a hrubozrnného pískovce, od pardubického sochaře a řezbáře Jakuba Teplého. Uprostřed jsou latinská chvalořečení Panny Marie. Na čtyřech stranách sousoší jsou čtyři sochy českých patronů sv. Václava, sv. Vojtěcha, sv. Floriána a sv. Jana Nepomuckého. Na vrcholu je socha Panny Marie.

**Sochu mistra Jana Husa**, také na Husově náměstí, zhotovil z umělého kamene tábořský sochař Rudolf Kubeš na podnět místního divadelního spolku Tyl v roce 1926. Mistr Jan Hus drží v pravé ruce otevřenou knihu s nápisem „Pravda vítězí“ a na podstavci je nápis „Milujte se vespolek, pravdy každému přejte.“ 14. září 2006 byla socha na žádost města prohlášena Ministerstvem kultury ČR za kulturní památku. **Socha sv. Jana Nepomuckého** před farním úřadem děkanského kostela stojí na podstavci z hrubozrnného pískovce socha sv. Jana Nepomuckého. Je dílem sochaře a řezbáře Jakuba Teplého. Na podstavci je nápis: „Swaty Nepomucky Jene ztaviž nas Boha od hanbi weczne.“

## SKLÁŘSKÁ HUŤ JAKUB - TASICE

V Tasicích je jedna z prvních sklářských hutí v Posázaví. Do provozu byla uvedena v roce 1796. Za prohlídku stojí hlavně hutní hala s dřevěným stropem z roku 1821 a panský dům z konce 18. stol. V roce 1984 zde Československá televize natáčela seriál Synové a dcery Jakuba Skláře. Ukázková výroba skla.

### Kontakt:

564 566 165, 774 813 851,

732 501 816, 733 544 043

E-mail: [sklarna.tasice@o2active.cz](mailto:sklarna.tasice@o2active.cz)

Web: [www.sklarnatasice.cz](http://www.sklarnatasice.cz)

Fcb: Huť Jakub Tasice

### Časy prohlídek:

ÚTERÝ až NEDĚLE

Duben-Září 10:15, 11:00, 12:00, 13:00 14:00, 15:00, 16:00 hod.

Říjen-Březen 10:15, 11:00, 12:00, 13:00, 14:00 hod.



## STANICE PAVLOV o.p.s.

[www.stanicepavlov.cz](http://www.stanicepavlov.cz)

Stanice Pavlov o.p.s. je nezisková organizace pečující o hendikepovaná volně žijící zvířata, která navrací zpátky do přírody. Návštěvníci tak mohou v rozlehlém areálu vidět např. vydru říční, muflona, srnku, prohlédnou si zblízka lišáka Lukáše, sovu pálenou či puštíka obecného. K vidění jsou také dravci – káně, luňák červený, jestřáb, výr velký, orel královský i skalní, ale i ten největší – orel mořský.

**Otevírací doba** je v měsících květen–září denně od 9-17 hod. včetně svátků a víkendů. Možnost ubytování je v rekonstruované vile uprostřed krásné zahrady v areálu stanice.

Prostory jsou bezbariérově upraveny - 2 třílůžkové pokoje včetně sprch, WC a kuchyňky. Součástí je i školící místnost s projektorem, venkovní posezení, tábořiště a dostatek prostoru na sportovní outdoorové aktivity.

Kontakt: 734 309 798    E-mail: [zachranazvirat@stanicepavlov.cz](mailto:zachranazvirat@stanicepavlov.cz)



## STVOŘIDLA

Nejstarší přírodní rezervace v okrese Havlíčkův Brod. Balvanité až skalnaté koryto má v tomto místě prudký spád a vytváří řadu přejejí. Podle pověsti sem čert shodil balvany z nedalekého Žebrákova. Kamenitý úsek Sázavy s četnými přejeji propůjčuje místu divokou atmosféru, která přitahuje vodáky, raftaře a lovce pstruhů. Jen lokálka Posázavského Pacifiku se dokázala vtěsnat do sevřeného údolí. Mezi vzácné hosty přírodní rezervace patří ledňáček a vydra. Jako zázemí slouží návštěvníkům veřejné tábořiště pod Stvořidly. Stvořidla si oblíbil skautský spisovatel Jaroslav Foglar, úsek Sázavy směrem na Vilémovice se stal inspirací pro jeho knihu Hoši od Bobří řeky.



## SLUNEČNÍ ZÁTOKA

Dva kilometry od Ledče nad Sázavou proti proudu řeky najdete Sluneční zátoku - místo kde pořádal ve 20. – 40. letech min. století tábory Jaroslav Foglar – Jestřáb, kterému zde byla v roce 1997 za jeho přítomnosti odhalena pamětní deska. Každoročně se zde setkávají příznivci Hochů od Bobří řeky, kteří zde mají pravidelně v červnu setkání.



## VILÉMOVICE

[www.vilemovice.wz.cz](http://www.vilemovice.wz.cz)

V zahradě barokního záměčku roste starý tis červený (*Taxus baccata*). Podle obvodu kmene 310 cm, jeho stáří se odhaduje na 1500 až 2000 let. Tis

ve Vilémovicích je jedním z nejkrásnějších památných tisů rostoucích na území ČR, pravděpodobně je také jedním z nejstarších i v Evropě, i když podle odborných posudků nedosahuje stáří, které mu je přisuzováno, protože u tisů často dochází ke srůstu několika kmenů nižšího stáří.

## ČÍHOŠŤ



Obec vzdálená sedm kilometrů od Ledče. Na jižním kraji obce je kostel Nanebevzetí Panny Marie, o němž jsou první zmínky z roku 1350 jako o farním. Kostel je neblaze proslaven akcí Státní bezpečnosti v roce 1949, tak zvaným „Číhošťským zázrakem“. Při této akci namířené proti církvi byl ve vězení umučen zdejší farář Josef Toufar. V roce 1990 mu před kostelem byl slavnostně odhalen pomník od akademického sochaře R. Podrázského. V roce 1992 zde byla symbolicky uložena prst' ze společného hrobu v Praze-Ďáblicích.

Na okraji obce vlevo od silnice vedoucí do Hroznětína a Leštiny u Světlé nad Sázavou se nachází památník, který označuje **geografický střed České republiky**.





## MELECHOV

Šest kilometrů jihovýchodně od Ledče leží nejvyšší vrchol na Ledečsku – Melechov 709 m.n.m. V husitské době se vrch nazýval biblickým názvem Oreb. Na vrcholu je zděná rozhledna, dnes však je výhled zakryt přerostlými stromy. Kousek od ní je studánka. Na úpatí Melechova nad obcí Kouty stojí zřícenina gotické tvrze ze 14. stol., která chránila zemskou cestu z Rakouska přes Humpolec a Ledeč ke Kutné Hoře. Roku 1415 se zde připomíná Albert z Melechova, který přitiskl svou pečeť na stížný list šlechty proti upálení Mistra Jana Husa.

## CHŘENOVICE

### Zřícenina hradu Chřenovice



Na skalním ostrohu při soutoku říčky Jestřebnice se Sázavou nad tratí Posázavského pacifiku se nachází zřícenina hradu Chřenovice, který byl postaven v letech 1289–1318. Z hradu, jehož půdorys představoval nepravidelný trojúhelník, se kromě zbytků zdiva několika budov zachovala, takřka 20 m vysoká, válcová věž se zdi

silnými až 2,5 m. Původně se do ní vstupovalo po pavlači z hradebního ochozu, dnes je vstup do věže skrz uměle prolomený otvor u paty věže. Kolem hradiště se táhne dodnes znatelný hradní příkop.

### Kostel sv. Václava

Jednolodní románský kostel vybudovaný v 1. pol. 12. stol., z této doby pochází románská věž se sdruženými okny. V letech 1226 – 1236 proběhla přestavba, při níž vznikl i raně gotický presbytář. U kostela stávala také tvrz, která však v 17. stol. zanikla. Kostel je přístupný v době bohoslužeb.

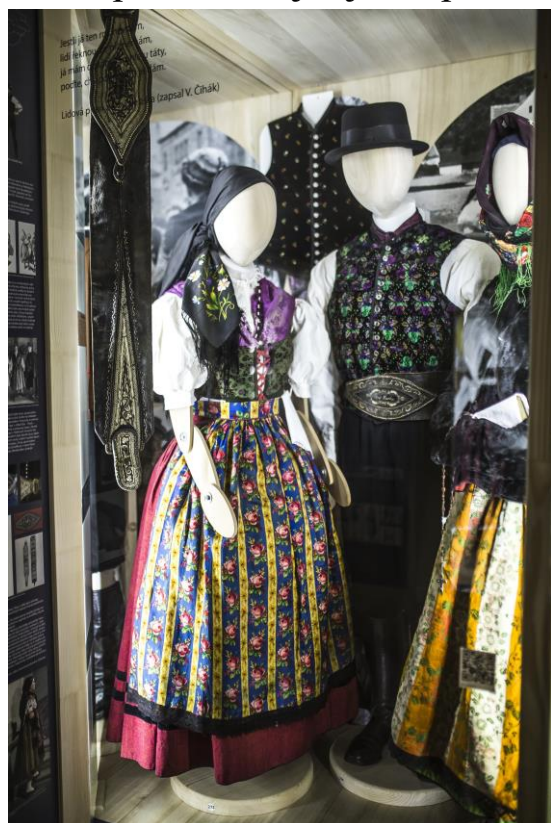


## MUZEUM OSTROV LIDOVÝCH KROJŮ

Muzeum disponuje největší sbírkou historických venkovských oděvů v České republice. Unikátní expozice je úplně první veřejnou prezentací všech krojových oblastí České republiky. Lidové kroje jsou projevem lidové kultury 19. století, proto zde najdete především exponáty z tohoto období. Jsou zde zastoupeny všechny významnější regiony česky i německy mluvících Čechů, Moravanů a Slezanů.



Expozice krojů je doplněna historickými předměty slouživšími ke zpracování textilních surovin, předení a tkaní. Návštěvníci zde najdou i doprovodnou sbírku šátků, krajek s ukázkou jejich výroby, stuhy, čepce, sbírku knoflíků, panenek v krojích a dalších doplňkových předmětů. Expozice Muzea Ostrov lidových krojů je výjimečná tím, že jako jediná v České republice představuje veřejnosti lidové oděvy všech zdejších regionů, tedy českých, moravských a slezských, a tím i oděvy krojových oblastí německy mluvícího obyvatelstva, moravských Charvátů a slezských Poláků.



**Kontakt:** Muzeum Ostrov lidových krojů Ostrov 3, Zbraslavice, 285 22 [www.muzeumkroju.cz](http://www.muzeumkroju.cz)

### Otevírací doba:

19.1.-1.4.	čt, pá 9:00-16:00
2.4.-30.6.	út-ne 9:00-16:00
1.7.-30.9.	út-ne 9:00-17:00
1.10.-12.11	út-ne 9:00-16:00
13.11.-31.12.	dle telefonické domluvy 778 460 093

## ROZHLEDNA „BOHDANKA“

Se nachází poblíž obce Bohdanče. Je to unikátní, originální stavba, provedená z tzv. "kulatého dřeva" za pomoci ocelových spojů.

V současné době je podle dostupných informací takto navržená a postavená rozhledna s pomocí použité technologie nejvyšší nejen v České republice, ale i v celé Evropě.

Obzor Vám přiblíží i nainstalovaný dalekohled.

U rozhledny Vás čekají i další nabídky, jako je možnost zapůjčení horských kol či kvalitní občerstvení.

Kontakty: Obecní úřad Bohdanec,  
tel.: 327 591 528,

Email: [podatelna@obecbohdanec.cz](mailto:podatelna@obecbohdanec.cz)

**V roce 2023 je rozhledna Bohdanka z důvodu generální opravy zcela uzavřena.**

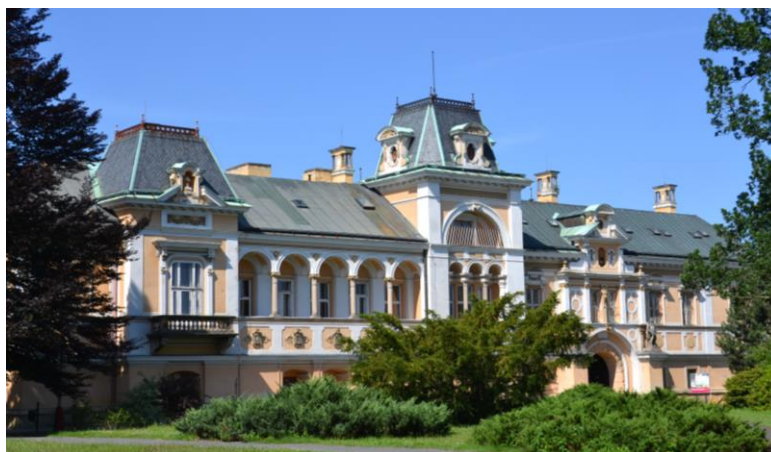


## SVĚTLÁ NAD SÁZAVOU

Zámek, původně tvrz, byl v letech 1868 – 1873 upraven klasicistně s novorenesanční úpravou. Zámek je obklopen velkým parkem s několika rybníky.

Město je proslavené sklářstvím, broušený olovnatý křišťál zdejších skláren je znám po celém světě.

Expozici historického evropského skla, která obsahuje téměř 1100 skleněných předmětů vytvořených v období od



baroka do počátku 20. století. Expozice se nachází v dobových interiérech v přízemí a v prvním patře východního křídla zámku. Součástí této expozice je Muzeum Světelska, seznamující návštěvníky s historií města, významnými osobnostmi a expozicemi kamenictví a sklářství. Tento rok chystáme jeho rozšíření o tvůrčí dílny.

Expozice historických hodin a zbraní, obrazů a soch – je složena z těch nejkrásnějších exponátů dvou prestižních českých muzeí.

Prvorepublikové pokoje - Expozice tzv. 1.republiky ukazuje, jak se žilo na zámku. Veškeré zařízení, které bylo součástí denního života, je nainstalováno tak, jako by poslední obyvatelé opustili zámek nedávno. Vstoupíte do společenského sálu, pracovny, ale i ložnice a dětského pokojíčku s autentickými předměty.

Velká část prohlídky je věnována významné rodině Morawetzů, kteří zde žili v první polovině 20.století, a protože byli Židé, uprchli před Hitlerem těsně před okupací do Kanady. Jejich rod však dále žije a podrobnosti se dozvíte při Vaší návštěvě.

Poslední okruh – chystáme zde pro vás překvapení

Kontakty:

Zámek Světlá nad Sázavou

Zámecká 1, 582 91 Světlá nad Sázavou

tel.: 731 526 750

pokladna: 569 333 556

Email: [info@zameksvetla.cz](mailto:info@zameksvetla.cz)

[www.zameksvetla.cz](http://www.zameksvetla.cz)

### **Středověké podzemí**

Soustava chodeb a slepých odrážek o celkové délce 200 m. Podzemí vzniklo ve své konečné podobě pravděpodobně v 15. století.

Prohlídky zajišťuje Infocentrum Světlá nad Sázavou, nám. Trčků z Lípy

16. Prohlídka s průvodcem – max. 15 osob v jedné skupině.

Celá prohlídka trvá cca 40 minut.

Prohlídky středověkého podzemí

Červen: So 9:00, 11:00 a 13:00

Červenec a srpen: Út - Pá 10:00

a 13:00, So 9:00, 11:00 a 13:00

Prohlídku lze po předběžné dohodě uskutečnit i v jiném termínu.



Prodej vstupenek v Infocentru, Světlá nad Sázavou, nám. Trčků z Lípy 16.

Kontakty: 569 496 676, 775 653 884, Email: [info@kyticesvetla.cz](mailto:info@kyticesvetla.cz)

[www.kyticesvetla.cz](http://www.kyticesvetla.cz)

### **Tříkolky — káry na sjezdovce — prázdninová letní atrakce**

Každou sobotu a neděli od 10-18 hodin Vám nabízíme letní jízdy na horských tříkolkách, kárách na lyžařském vleku a sjezdovce Kadlečák.

Tříkolky - káry jsou určeny pro děti i dospělé. S menšími dětmi lze na kárách po sjezdovce jezdit ve dvou (spolu s rodičem), povinná výbava jezdce je helma. Skupinové rezervace ve všední den na tel. 602 843 456.

## HULICE

### Vodní dům

Vodní dům je návštěvnické středisko evropsky významné lokality Želivka. Najdete v něm moderní expozici, která atraktivní formou seznámí vás i vaše děti s dvěma tvářemi vody. Představí vám vodu jako životní prostředí vodních rostlin a živočichů i jako nezbytnou podmínku našeho života. Expozice uvnitř Vodního domu vás provede postupně pěti přehlednými sekcemi – Vodní mikrosvět, Pod vodní hladinou, Na břehu řeky, Nekonečná cesta vody, Výlet do historie. Expozice v atriu Vodního domu osloví hravou stránku vaší osobnosti. Umělé vodní toky, symbolizující řeku od pramene k ústí, můžete ovládat pomocí čerpadel, pump, vodních mlýnků, hrází a rozvodníků.

Stojí v těsné blízkosti hráze vodárenské nádrže Švihov (Želivka). Pokud k nám pojedete po dálnici D1, sjeďte na sjezdu Soutice (EXIT 56). Od sjezdu to máte k Vodním domu už jen 4 km.

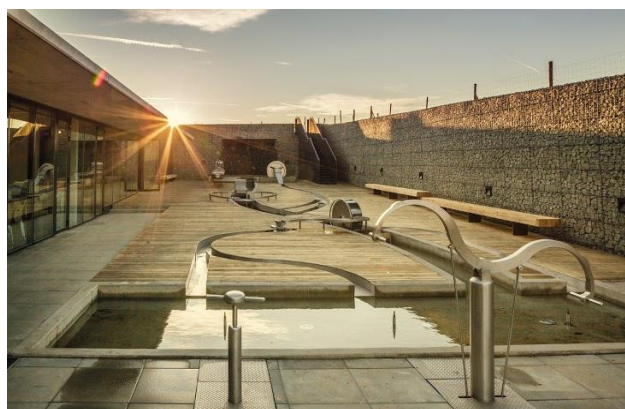
#### Otevírací doba:

Duben–září: Út – Ne 9:00 – 17:00

Říjen–březen: Út – Ne 9:00 – 16:00 včetně svátků

Telefon: 602 665 409, 603 144 743

Email: [vodnidum@csop.cz](mailto:vodnidum@csop.cz) Web: [www.vodni-dum.cz](http://www.vodni-dum.cz)



### Včelí svět

Je unikátní expozice, která představuje hravým způsobem život včelstva. Expozice záměrně vynechává typické muzejnické artefakty, o to víc se soustředí na současné technologie. Lidé se mohou projít velkým včelím úlem s obřími plástvemi, na dotykových monitorech si prohlédnout anatomii včely, zahrát si kvíz ze života včel anebo si pustit zvuky úlu.

#### Otevírací doba:

Duben, květen, říjen: So – Ne – svátky  
10:00 – 16:00

Červen–září: Út – Pá 10:00 – 16:00,  
So – Ne 10:00 - 17:00

Listopad–březen – pro skupiny po předchozí telefonické dohodě.

#### Kontakt:

Hulice 55, 257 63 Trhový Štěpánov

Telefon: 724 867 158, Email: [info@vcelisvet.cz](mailto:info@vcelisvet.cz) , [www.vcelisvet.cz](http://www.vcelisvet.cz)



## ZRUČ NAD SÁZAVOU

[www.mesto-zruc.cz](http://www.mesto-zruc.cz)

Po rekonstrukci v roce 2010 byl rozšířen prohlídkový okruh, bylo zde nově zřízeno regionální muzeum, otevřena stálá svět kostiček a panenek a výstup na věž.

Za prohlídku stojí i park se zachovanou částí původního opevnění ze 14. století a několika sochami. Nově byly obnoveny i stezka pod



zámeckými hradbami a tzv. „barončiny vyhlídky“. Jednou z nejzajímavějších částí nového prohlídkového okruhu je zámecká kaple. Pro děti je zde četné využití např. v parku je zábavně naučná stezka s několika atrakcemi, které mají simulovat výcvik mladých rytířů, dětské hřiště a sportovní areál či navštívit okruh příběh řeky Sázavy. Jako další prohlídkový okruh můžete navštívit vodácké muzeum nebo se podívat ze středověké věže – Kolowratská věž.

### **Prohlídka zámku od 22.dubna 2023**

Duben: So, Ne, svátky 9:00-11:30 a 12:30-17:00

Květen–září: Po – Ne 9:00 – 11:30 a 12:30 – 17:00

Říjen: So – Ne – svátky 9:00 – 11:30 a 12:30 – 17:00

Mimo sezónu otevřené pro větší skupiny po předchozí domluvě – na zavolání, kontakt: 327 531 329, [zamek@mesto-zruc.cz](mailto:zamek@mesto-zruc.cz) .

### **Rozhledna Babka**

Dřevěná rozhledna s kovovými prvky a schodištěm se nachází v lokalitě "Mezi cestami" asi 2 km severně nad městem Zruč směrem na Jiřice. Stojí ve výšce 451 m n. m. a vyhlídková plošina se tyčí 24 m nad okolní terén. Po zdolání 130 roštových schodů se vám naskytne pohled na celé město i jeho okolí - na jihovýchodě vrch Melechov u Ledče, na jihozápadě vrch Velký Blaník u Vlašimi, východním směrem spatříte vrch Fiolník u Vlastějovic a západně leží vrch Jordán a obec Chabeřice.



### **Vodácké muzeum**

Prohlídka muzea dle otevírací doby zámku Zruč n. S. Mimo sezónu je expozice uzavřena.

Kontakt:

Infocentrum Zámek 1, 285 22 Zruč nad Sázavou

Tel.: 327 531 329, Email: [infocentrum@mesto-zruc.cz](mailto:infocentrum@mesto-zruc.cz)

Unikátní muzeum v Čechách a možná i v Evropě je umístěno v areálu Zručského dvora, jen pár kroků od zámku. Pro děti je zde připravena interaktivní prohlídka historických, ale i nejmodernějších lodí a kajaků, model řeky

s bezpečným a nebezpečným jezem, laminovací dílna s mluvící figurínou, historické vodácké tábořiště či koutek s raftem, který je možno si zkusit nafouknout elektrickou nebo manuální pumpou. Zajímavá je také část muzea určena k promítání, kde můžete zhlédnout historické filmy o vodáctví.

## LIPNICE NAD SÁZAVOU

[www.lipnicens.cz](http://www.lipnicens.cz) [www.hrad-lipnice.cz](http://www.hrad-lipnice.cz)

### Hrad Lipnice nad Sázavou



Mohutný hrad založený na počátku 14. století pány z Lichtenburka. V 15. a 16. století patřil hrad Trčkům z Lípy, kteří jej přestavěli pozdně goticky. Po požáru v roce 1869 hrad zpustl, v první polovině 20. stol. Byl částečně zrekonstruován. Prohlídkový okruh hrad a hradní muzeum zahrnuje zbrojnici, expozici archeologickou se souborem středověkých kamnových kachlů, kapli sv. Vavřince, rozsáhlá sklepení s původní středověkou studnou a hradním muzeem.

Státní hrad Lipnice, 582 32 Lipnice nad Sázavou  
Tel.: 724 961 945 (pokladna), 606 521 973 (kastelán, rezervace)

E-mail: [lipnice@npu.cz](mailto:lipnice@npu.cz)

#### Otevírací doba:

Duben: So, Ne 10:00-15:00

Květen, červen: Út – Pá 10:00-15:00 So - Ne 10:00- 16:00

červenec, srpen: Út – Ne 9:00- 17:00

září: Út - Pá 10:00-15:00, So-Ne 10:00-16:00

říjen: So – Ne - svátky 10:00- 15:00

Poslední prohlídka začíná 60 min. před koncem otvírací doby.

### Národní památník odposlechu

<http://ucho.hyperlinx.cz>

Tvoří tři třímetrové žulové reliéfy vytesané do skalních stěn zatopených lomů. V lomu č. 1 je to **Bretschneiderovo ucho** pojmenované podle tajného policisty ze Švejka, u lomu č. 2 jsou pak **Ústa pravdy** a v lomu Střelnice **Zlatý oči**. Národní památník odposlechu je dílem sochaře Radomíra Dvořáka a jeho žáků.



## ZAJÍMAVÁ MÍSTA V OKOLÍ

1. **Bohdaneč** – rozhledna Bohdanka
2. **Číhošť** – Geografický střed České republiky
3. **Hulice** – Včelí svět, Vodní dům
4. **Chřenevce** – Chřenevický hrad, Kostel sv. Václava
5. **Kaliště** – rodiště Gustava Mahlera
6. **Lipnice nad Sázavou** – hrad, Národní památník odposlechu, Památník Jaroslava Haška
7. **Melechov** – nejvyšší vrchol na Leděcku, Přírodní park
8. **Pavlov** – Záchranná stanice hendikepovaných zvířat
9. **Stvořidla** – přírodní rezervace
10. **Světlá nad Sázavou** – zámek, středověké podzemí
11. **Tasice** – sklárna Hut Jakub, sklářský skanzen
12. **Vilémovice** – Památný Tis červený
13. **Zruč nad Sázavou** – zámek, vodácké muzeum



1 : 150 000